

Application Photos Microsoft pour Windows 10

Selon la rubrique Mise en route de Windows 10, l'application **Photos Microsoft pour Windows 10** utilise la magie de OneDrive pour placer toute votre collection de photos à portée de main, pas seulement les photos et vidéos de votre PC, mais également celles de votre téléphone et des autres appareils qui ont accès au même compte OneDrive.

Avec Photos Microsoft vous pouvez créer vos propres albums photos ou laisser l'application Photos créer de magnifiques projets / créations avec vos plus beaux clichés. Photos permet aussi de trouver plus facilement ces photos, car vous disposez de moyens plus efficaces de parcourir vos dossiers et sous-dossiers que vos photos soient stockées sur votre disque dur, un lecteur externe ou OneDrive. Vous, pouvez également les partager par courriel et sur les médias sociaux. Vous pouvez transformer vos photos en vidéo-clip avec des effets 3D.

Ce fichier a pour but d'exposer les opérations de base de l'application avec un volet un peu plus détaillé sur la modification des photos. Il n'inclut pas les manipulations avec OneDrive.

Pour vous permettre de créer des vidéo-clips, **Photos** a besoin du "**Composant additionnel Photos**". Si votre interface Photos n'a pas l'onglet **Éditeur de vidéo**, visitez le magasin Microsoft pour télécharger et installer le composant.

Photos

Collection Plus

Rechercher des contacts, des lieux ou

Sélectionner Importer

Albums

Personnes

Dossiers

Éditeur de vidéo

Au lancement de **Photos** l'interface s'affiche en mode Collection avec :

- Une barre de rubriques et d'outils qui varient en nombre selon la largeur de la fenêtre;
- Un aperçu des collections;
 - Il peut être masqué;
- Une liste de collections avec son nombre d'éléments inclus;
- Un choix d'affichage ; Grand, moyen ou petit; et
- Une barre de défilement

Afficher par : Ajouts récents

février, 2020

3-16 – 1-22 12 éléments

Masquer

Les points de suspension donnent accès à plus d'outils dont ceux d'ajout et d'édition.

La barre d'outils / rubriques a deux sections :

- Celle invariable des rubriques; et

Photos

Collection Albums Personnes Dossiers | Éditeur de vidéo

Rechercher des

- Celle des outils qui varient selon le mod d'affichage choisi :

- Collection; →
- Albums; →
- Personnes; ou →
- Dossiers →



Quant à l'affichage **Éditeur de vidéo**, il fait appel au "**Composant supplémentaire Photos**" qui permet d'éditer les vidéos, créées par Photos (les collections) ou par vous, et de créer de nouvelles vidéos.



Les modes d'affichage de Photos

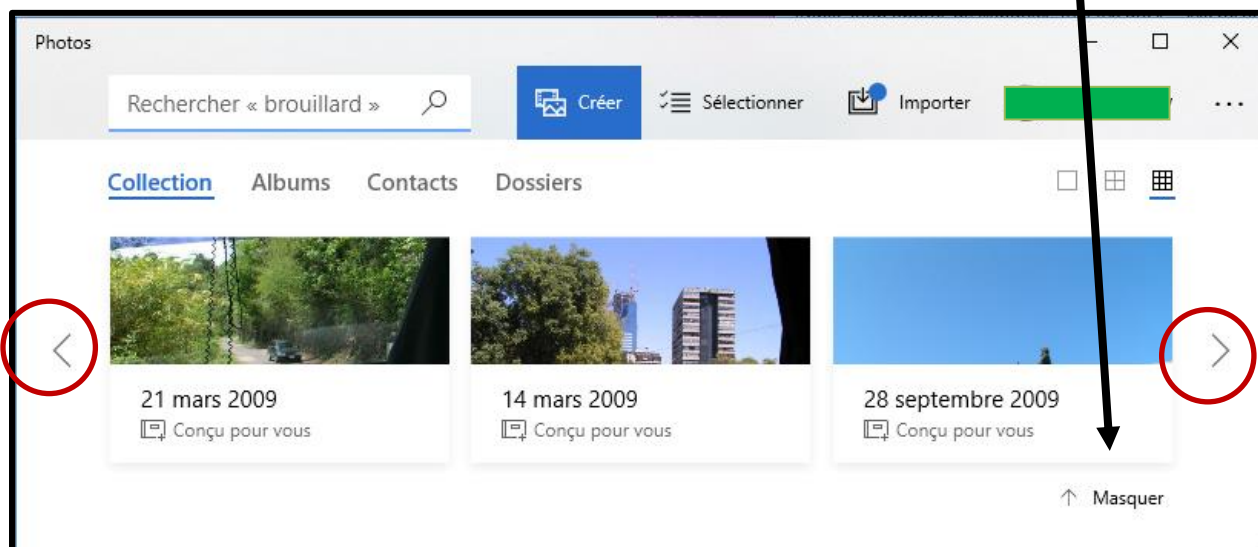
Le mode Collection

Le mode d'affichage Collection possède deux parties :

- Un nombre variable d'aperçus de vidéoclips qui permettent de visualiser le contenu des collections; et
- Une liste de collections organisée par date (année, mois, jour ou plage de jour qui regroupe photos et vidéoclips). Ces collections sont créées par **Photos** ou par vous.

Les aperçus

Les aperçus représentent des collections conçues par **Photos** ou par vous. Des pointes de flèche à gauche et à droite permettent d'en afficher d'autres. Au bas des aperçus un lien permet de les masquer (ou de les afficher)



Lorsque le pointeur est placé sur un aperçu, il déclenche un défilement de la collection et il offre :

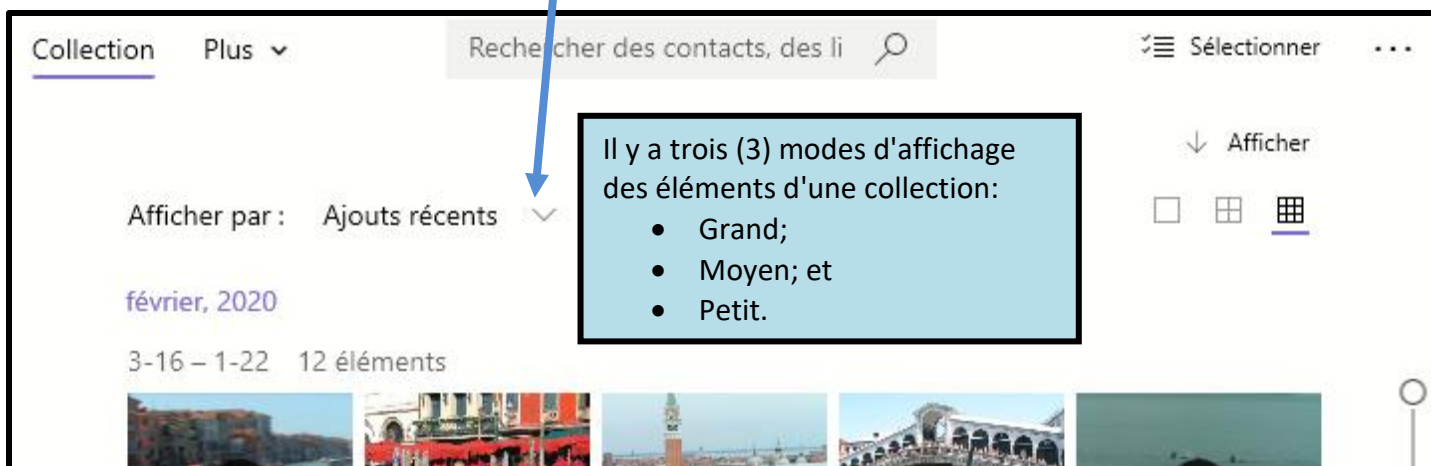
- De l'afficher (sous forme d'album);
- De le conserver comme aperçu; ou
- De le supprimer.

Si la collection a été créée par vous, ou a déjà été conservée, il n'y a qu'un choix. La liste des aperçus est dynamique et varie au fur et à mesure que des albums et dossiers sont ajoutés à l'application.

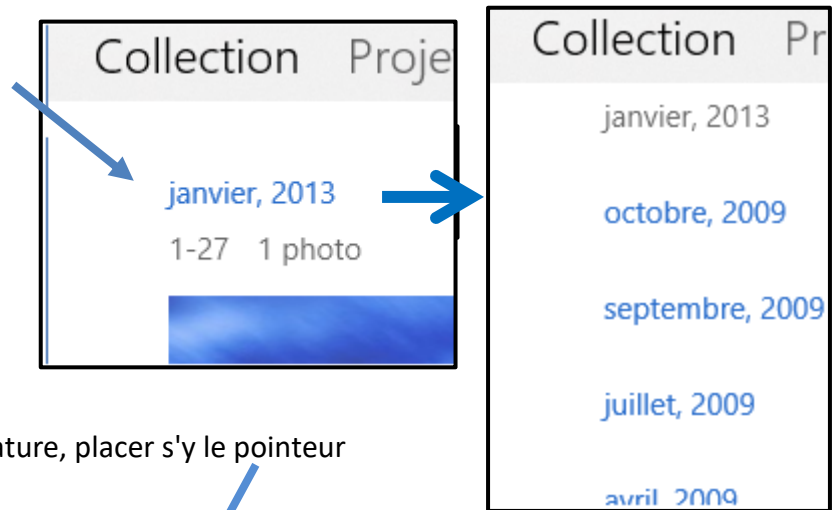


Les collections

Par défaut, l'application ouvre en mode d'affichage **Collection** qui est organisée par date (année, mois, jour ou plage de jour). Il y a deux possibilités d'affichage : Ajouts récents ou Date du cliché.

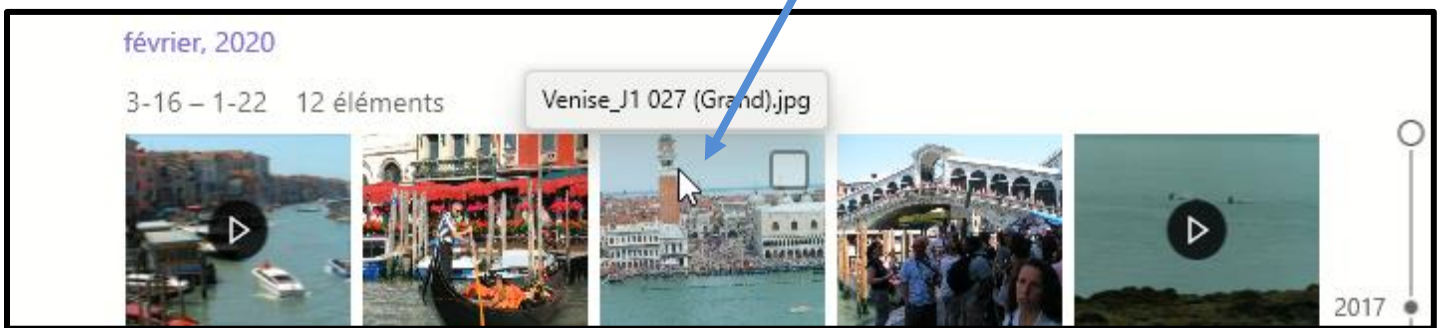


Pour afficher la liste des collections, cliquez sur un des mois affichés ou utilisez la roulette de la souris (ce qui permet de voir le contenu de la collection).



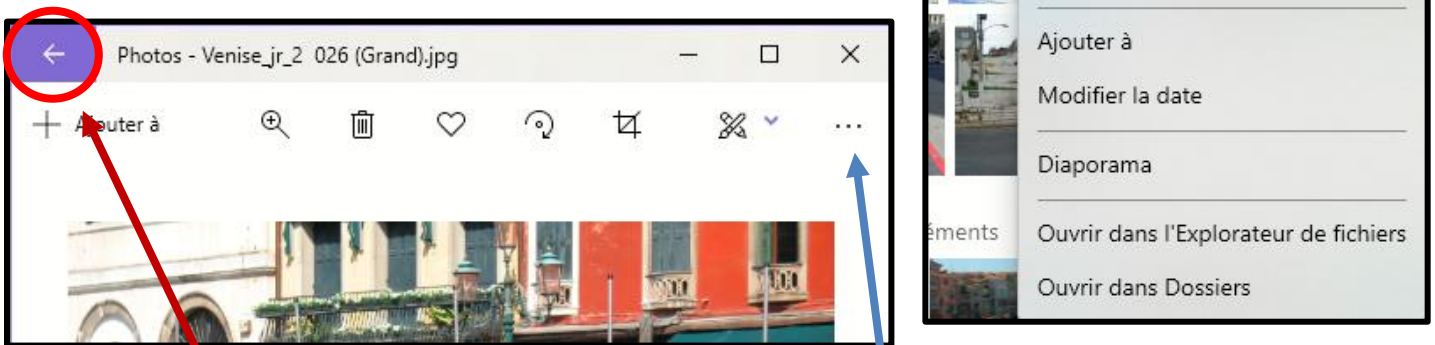
Pour voir le nom du fichier source d'une miniature, placer s'y le pointeur

Pour éditer un clip-vidéo ou une photo, cliquez dessus



Pour partager une photo de la collection, l'ajouter à un album, la copier ou la supprimer ou lancer un diaporama de la collection, faites un clic droit dessus.

Pour éditer la photo, (ou vidéo-clip) à partir d'une collection, d'un Album ou d'un dossier, cliquez dessus. La photo, (ou vidéo-clip) est alors affichée dans une nouvelle interface qui affiche de nouveaux outils au-dessus de la photo.

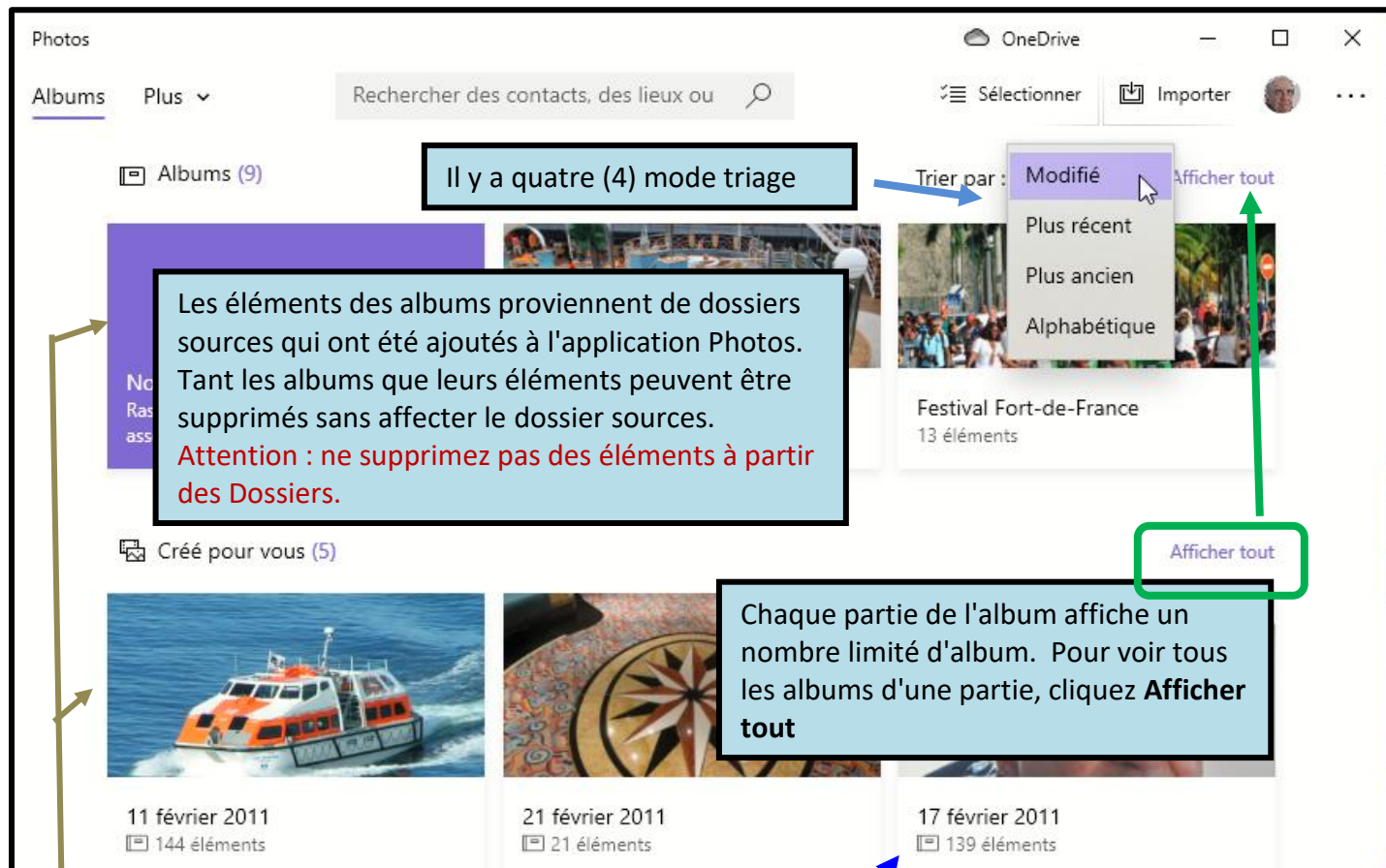


Pour retourner à l'interface de la collection, l'album ou le dossier, cliquez sur cette flèche.

Les points de suspension à droite de la barre d'outils permettent d'afficher plus d'outils.

Les Albums

Pour afficher vos photos organisées par Albums, sélectionnez **Albums**.

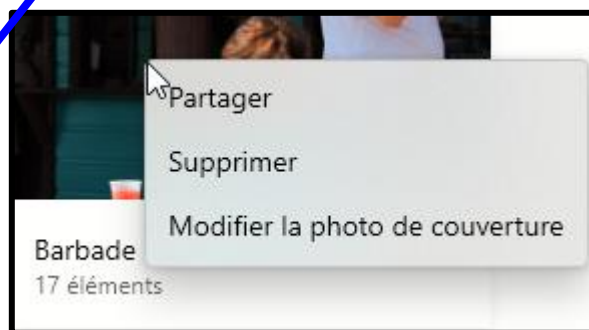


L'interface du mode Albums a deux parties :

- En haut les albums créés, ou conservé, par vous; et
- En bas ceux créés par l'application Photos.

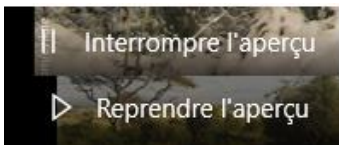
Chaque album indique le nombre d'éléments et le titre ou la date de sa création.

Un clic droit dans la miniature d'un album créé par vous permet de le **Partager**, de le **Supprimer** ou de **Modifier la photo de couverture**.



En plaçant le pointeur sur la miniature d'un album créé par l'application Photo, vous avez le choix de :

- Le supprimer; ou
- Le conserver :
 - Si vous choisissez de le conserver, il sera placé dans la partie supérieure de l'interface



Pour voir les photos à l'intérieur d'un album, cliquez sur sa page de couverture. L'album est alors affiché dans une nouvelle interface qui affiche les photos de l'album surmontées d'un défilement d'aperçus en gros plan. Ce défilement peut être interrompu ou remis en marche à volonté.

Photos OneDrive

Diaporama + Ajouter des photos Partager Sélectionner ...

Enregistrer dans OneDrive

Partager cet album
20 février 2011
30 éléments

Téléverser et partager le contenu
Nous allons l'ajouter dans OneDrive

Créer un fichier Sway
Téléversez le contenu dans Sway et

11 février 2011

Créé 2018-07-31 - 144 éléments

Pour modifier le nom de l'album :

- Cliquez-le avec la souris;
- Tapez le nouveau nom; et
- Faites Entrée.

Un clic droit dans la fenêtre d'aperçu permet de :

Un clic gauche, tout comme le bouton **Regarder** ci-dessous, lance une fenêtre de vidéo avec musique. Cette fenêtre permet de remixer l'album. Pour fermer cette dernière fenêtre, cliquez le X ou Terminer la vidéo.

Téléverser l'album dans OneDrive
Partager l'album dans OneDrive
Ajouter des photos et des vidéos
Diaporama
Supprimer
Modifier la photo de couverture

Terminer la vidéo Modifier une copie

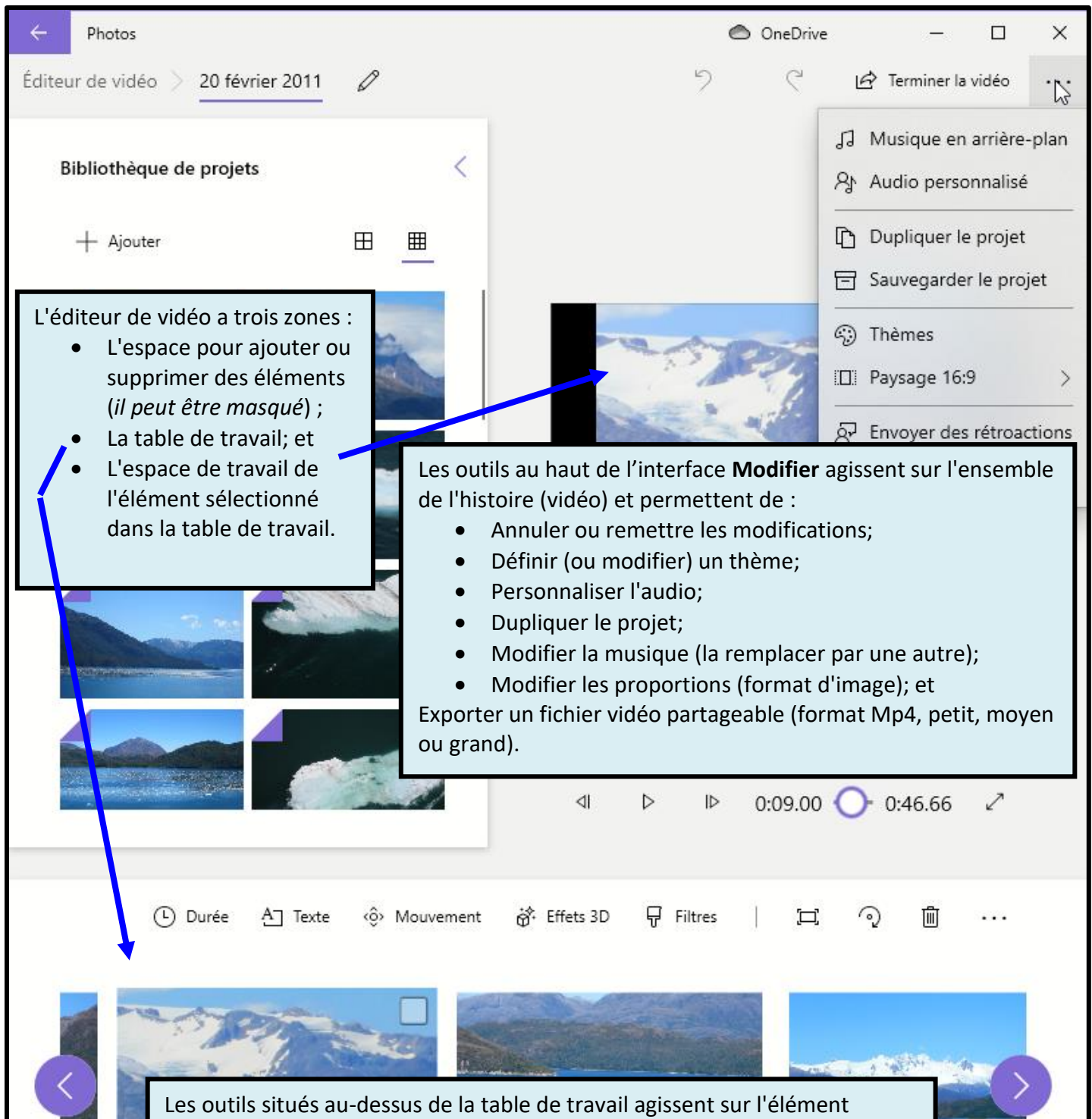
Regarder Modifier

2011-02-12 – 2011-02-16 Trier par : Plus ancien

Une fois qu'un album est sélectionné, il peut être modifié (ajout ou suppression de photos), supprimé, partagé (téléversé vers OneDrive ou Sway), etc.

L'interface du bouton **Modifier** (l'histoire à raconter en vidéo) a deux jeux d'outils (*capture d'écran à la page suivante*) :

- Un pour l'ensemble de la vidéo; et
- Un pour les éléments de la vidéo.



L'éditeur de vidéo a trois zones :

- L'espace pour ajouter ou supprimer des éléments (*il peut être masqué*) ;
- La table de travail; et
- L'espace de travail de l'élément sélectionné dans la table de travail.

Les outils au haut de l'interface **Modifier** agissent sur l'ensemble de l'histoire (vidéo) et permettent de :

- Annuler ou remettre les modifications;
- Définir (ou modifier) un thème;
- Personnaliser l'audio;
- Dupliquer le projet;
- Modifier la musique (la remplacer par une autre);
- Modifier les proportions (format d'image); et

Exporter un fichier vidéo partageable (format Mp4, petit, moyen ou grand).

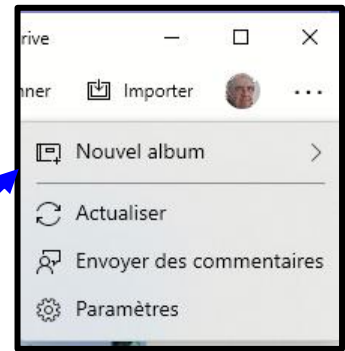
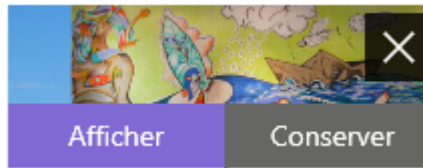
Les outils situés au-dessus de la table de travail agissent sur l'élément sélectionné afin de modifier l'histoire à raconter en :

- Supprimant individuellement des photos;
- Changeant l'ordre des photos et vidéos (par cliquer et glisser)
- Changeant la durée de défilement de chaque élément;
- Ajoutant (ou modifiant) le filtre à chaque élément;
- Ajoutant un titre ou un sous-titre à chaque photo;
- Ajoutant (ou modifiant) un mouvement de caméra; etc.

L'ajout d'un album.

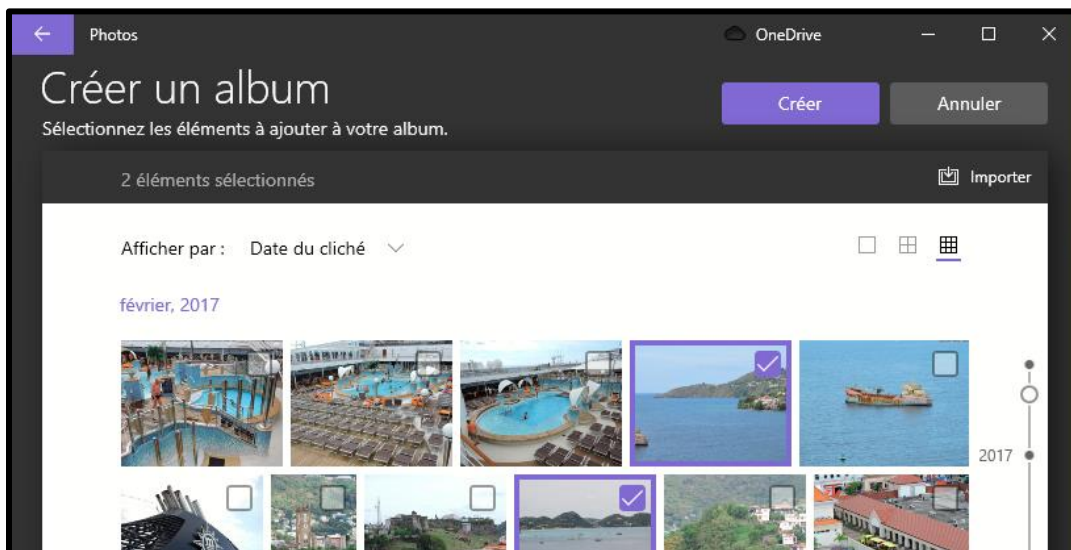
Il y a trois façons d'ajouter un album :

- Conserver une collection (vidéo) créée par Photos;
- Créer une nouvelle collection (vidéo); ou
- Créer un album avec l'outil **Nouvel Album**.

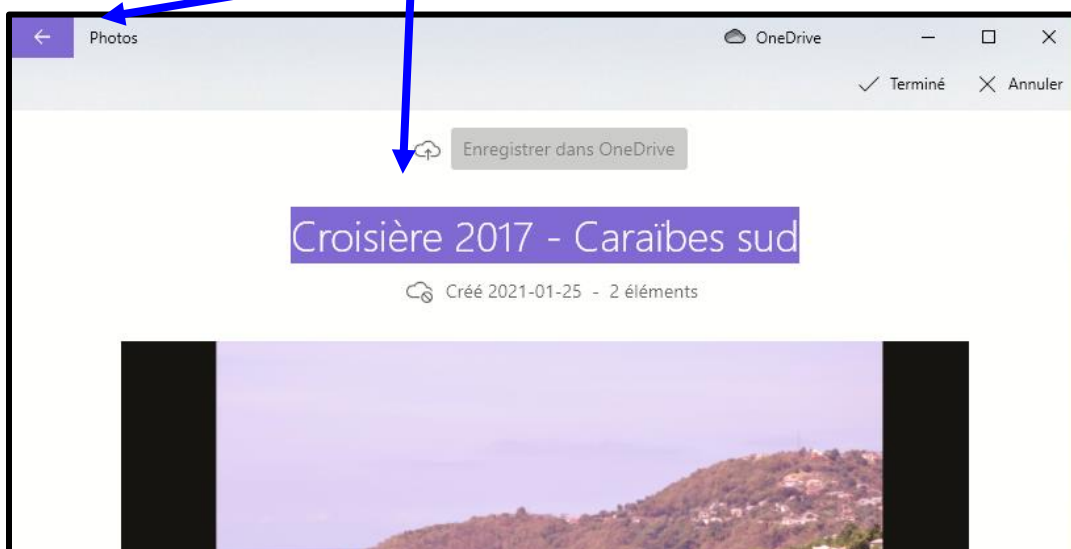


Pour créer un nouvel album :

- À partir de la rubrique Albums, cliquez sur l'outil **Nouvel Album**;
- Dans l'interface **Créer un album** sélectionnez les photos à inclure;
- Si les photos à inclure ne sont pas affichées, importez-les; et
- Cliquez sur **Créer**.



- Le nouvel album est identifié par sa date de création.
 - Si désirez, renommez-le; ou
- Retourner à Photos

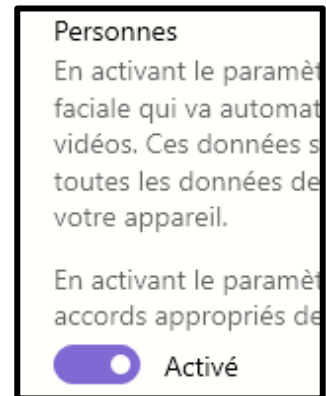
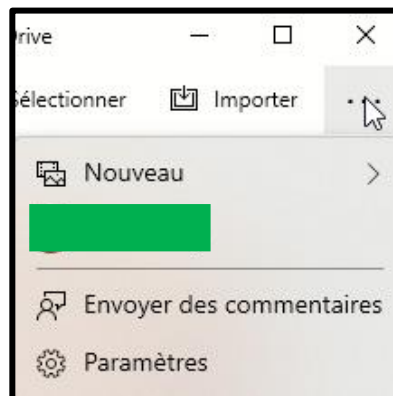


Les personnes

La rubrique **Personnes** permet d'atteindre rapidement les photos où une personne donnée est présente. Pour cela, la fonction de reconnaissance faciale doit être activée.

Il y a deux façons d'activer la reconnaissance faciale :

- Cliquer l'affichage **Personnes**; et
 - Dans la fenêtre de bienvenu, cliquer **Oui**: ou
- Cliquez les points de suspensions en haut à droite de Photos;
 - Cliquez Paramètres;
 - Déroulez la liste des paramètres jusqu'à l'item **Personnes**; et
 - Bouger le taquet vers la droite.



La reconnaissance faciale identifie et regroupe des visages similaires sur plusieurs photos ou vidéos dans vos collections. Pour plus d'information, voyez [Regrouper des photos par face \(microsoft.com\)](https://www.microsoft.com/fr-fr/photofaces).

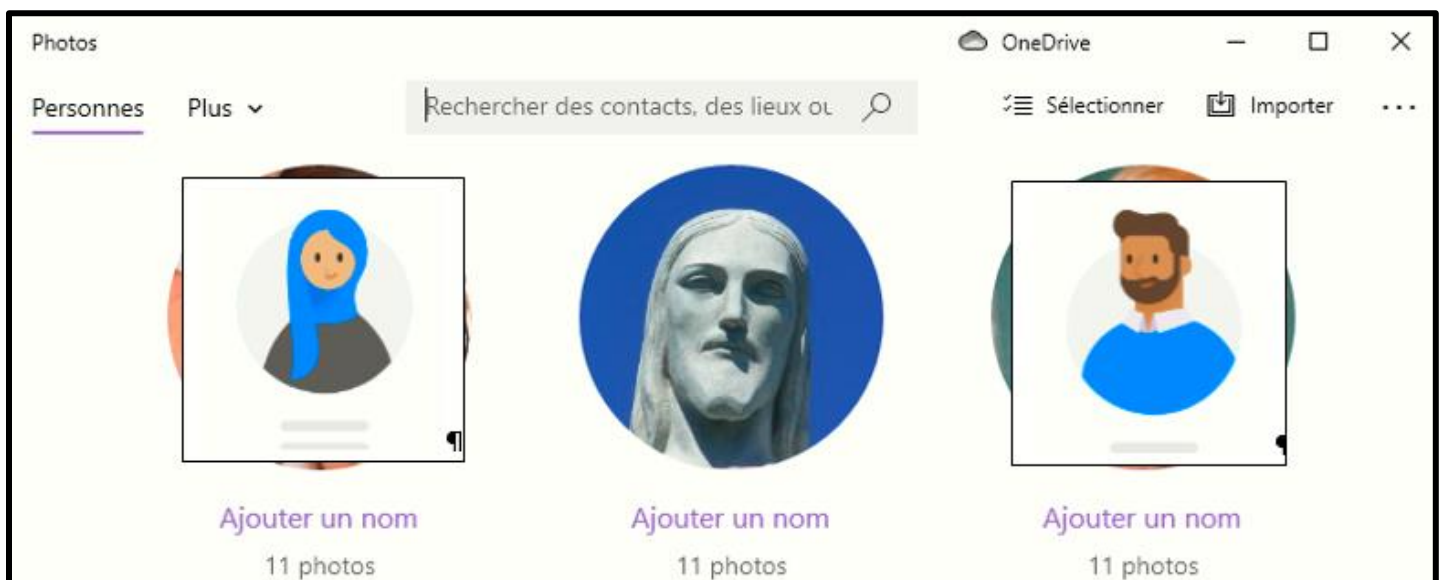
Lorsque la reconnaissance faciale est activée, l'affichage **Personnes** affiche les visages détectés et le nombre de photos où ils sont affichés. Il peut arriver que Photos fasse des erreurs et méprenne des statues pour des personnes (comme dans la capture ci-dessous).

Une personne peut être identifiée par plus d'un visage si son apparence diffère d'une photo à une autre.

Exemple :

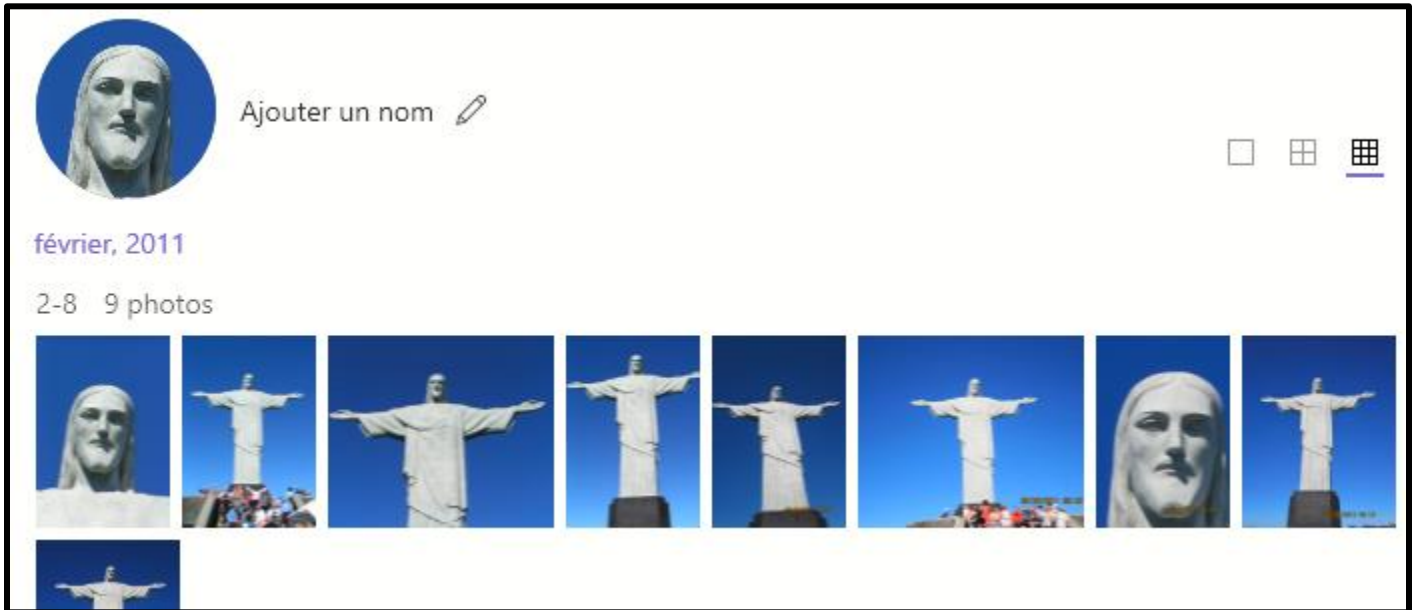
- Si elle porte ou ne porte pas de verres fumés ou un chapeau;
- Un bébé versus un ado; etc..

Pour voir les photos où une personne est affichée, cliquez son visage.



Un clic sur un visage affiche les photos où il a été répertorié. Avec un clic droit, chaque photos répertoriées peut être supprimée de la liste, partagée, copiée, imprimée, etc.

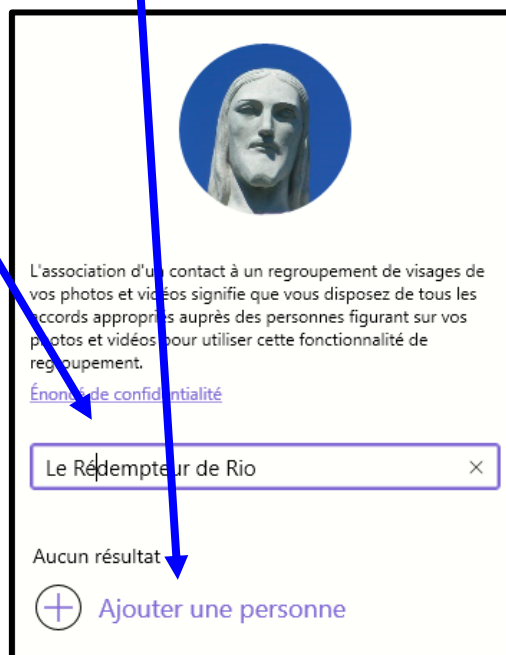
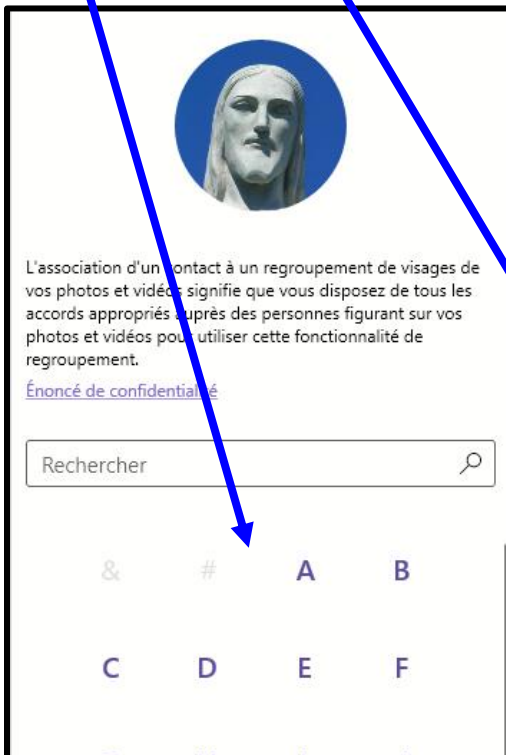
Pour identifier la personne, cliquez sur **Ajouter un nom** soit dans l'affichage **Personnes** ou dans sa fenêtre.



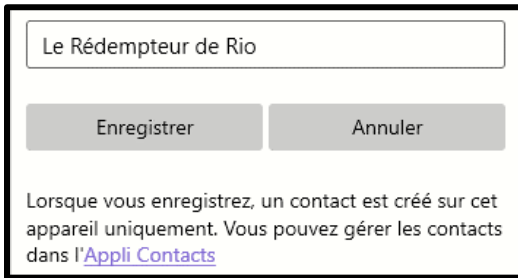
Lorsque vous cliquez sur **ajouter un nom**, une fenêtre vous invite à cliquer son nom dans votre liste de contacts (*vous devrez peut être autoriser Photos à avoir accès à Contacts*).

Si la personne n'est pas dans votre liste contacts :

- Tapez simplement son nom; et
 - Cliquez **Ajouter une personne**.



À la commande **Ajouter une personne**, une fenêtre vous invite à l'enregistrer. Ce nom sera alors ajouté à votre liste de contacts et son visage sera identifié dans l'affichage **Personnes**.



Le Rédempteur de Rio

Enregistrer Annuler

Lorsque vous enregistrez, un contact est créé sur cet appareil uniquement. Vous pouvez gérer les contacts dans l'[Appli Contacts](#)

Si une personne est identifiée plus d'une fois dans l'affichage **Personnes**, la liste des photos l'identifiant à un visage peut être fusionnée à une autre liste. Pour cela :

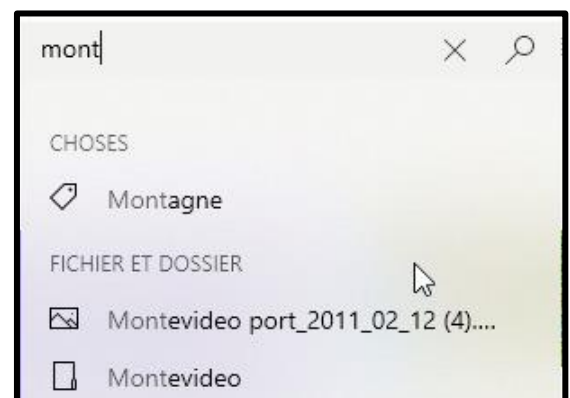
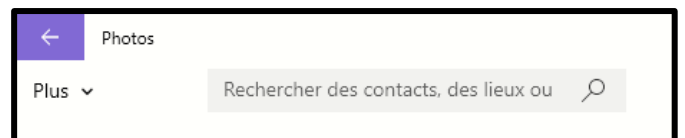
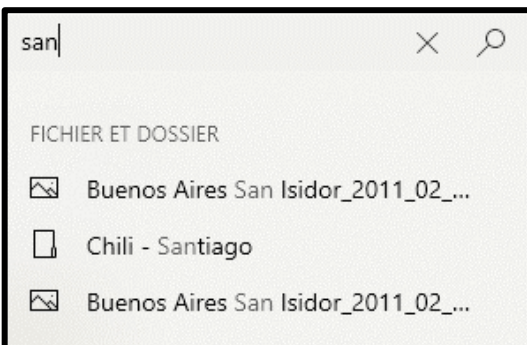
- Ajoutez un nom à un des visages si ce n'est pas encore fait;
- Cliquez le deuxième visage pour y ajouter un nom.
 - Dans la liste des contacts :
 - Cliquez son nom; et dans la fenêtre, confirmez qu'il s'agit de la même personne.
 - L'affichage **Personnes** retiendra un des deux visages. *Il semble que c'est celui avec plus de photos.*

Si la reconnaissance faciale est interrompue, Photos ne retient pas l'information des noms. Si elle est réactivée, les identifications doivent être refaites. *À noter que Contacts retient les noms précédemment inscrits.*

L'outil de recherche

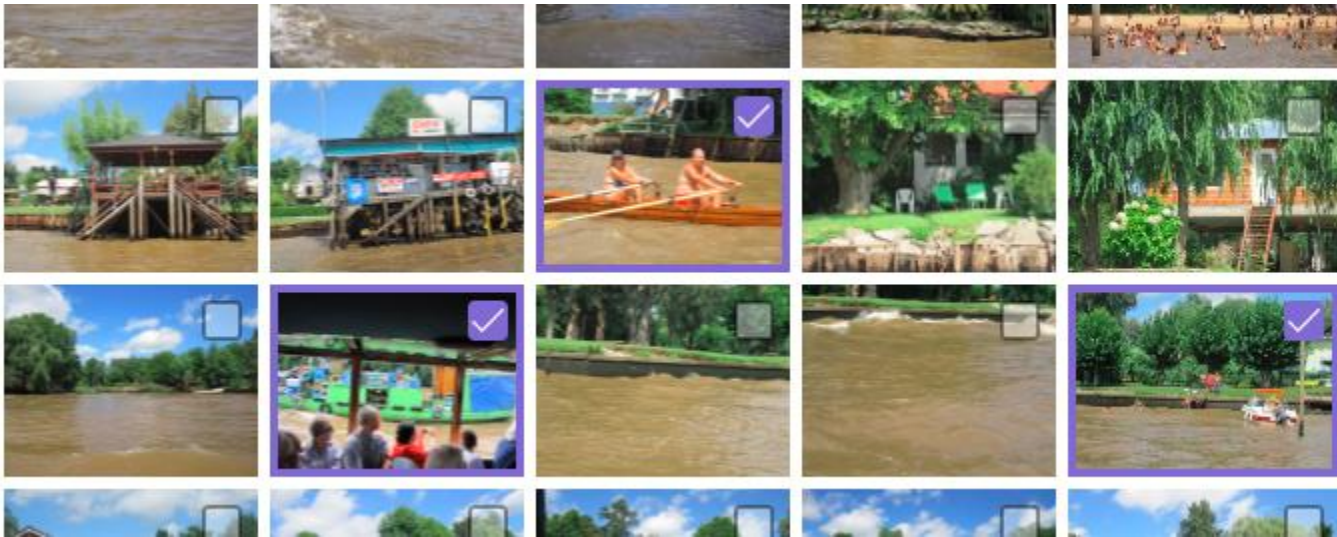
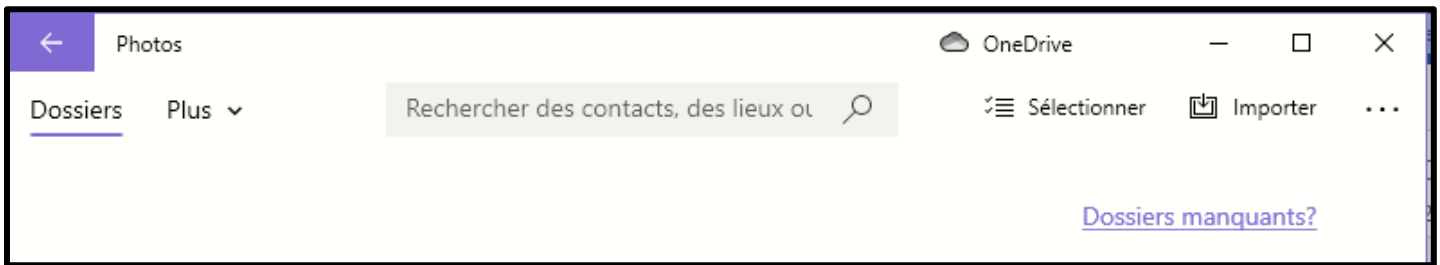
L'outil de recherche sert à rechercher des photos et vidéo-clips répertoriés dans Photos. L'outil peut rechercher :

- Des choses;
- Des dossiers, des photos ou vidéo-clips; et
- Des personnes.

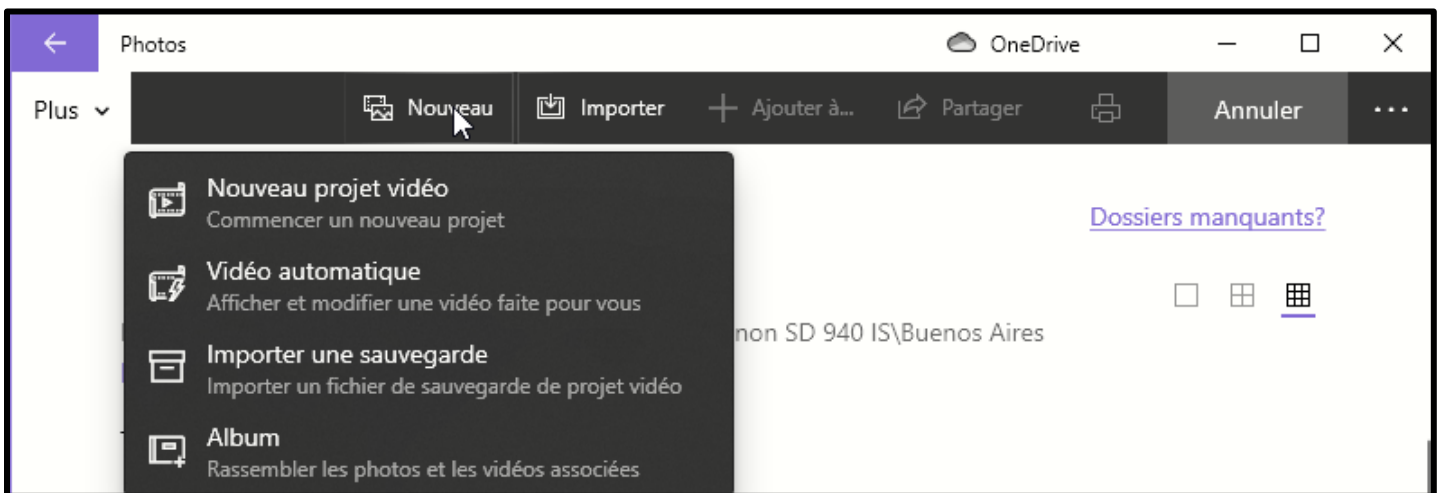


L'outil Sélectionner

L'outil **Sélectionner**, qui est actif dans l'affichage Collection et Albums, sert à sélectionner des éléments pour :



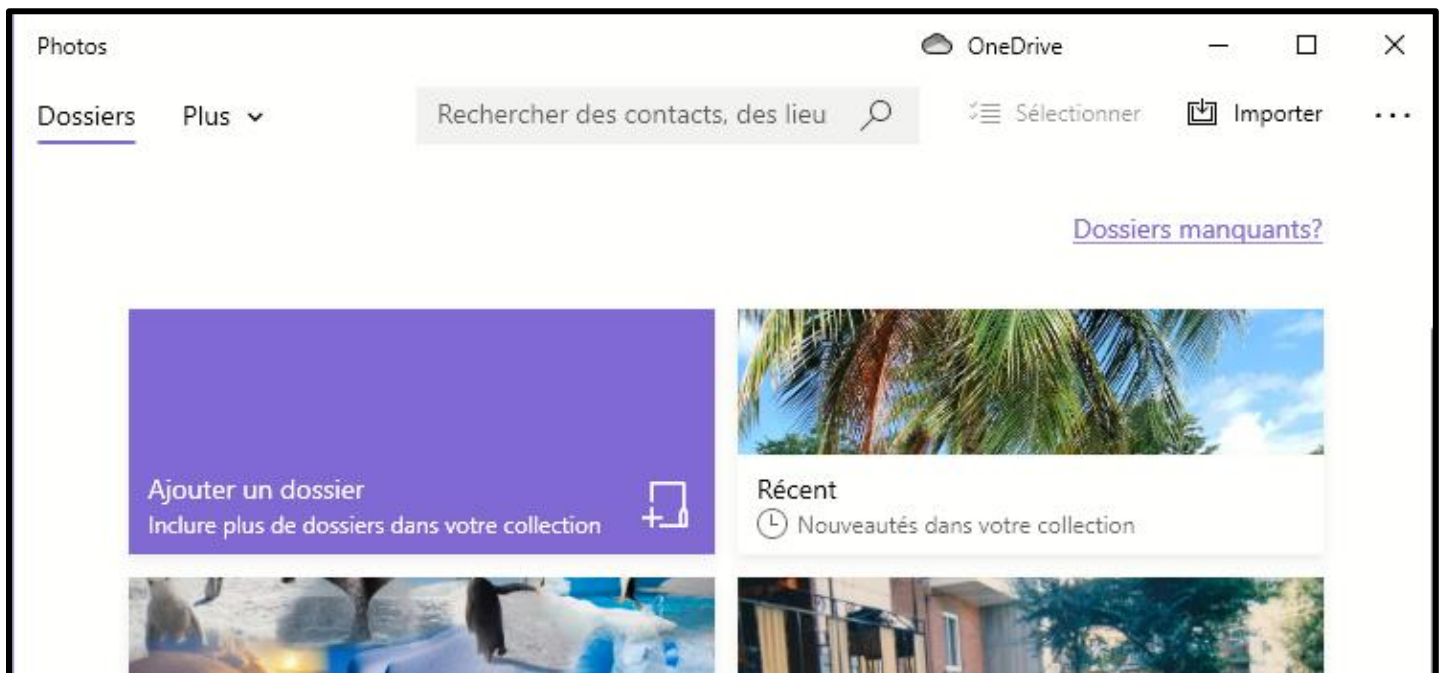
- Commencer un nouveau projet vidéo;
- Modifier une vidéo créée par Photos;
- Inclure dans une sauvegarde; ou
- Créer un nouvel album.



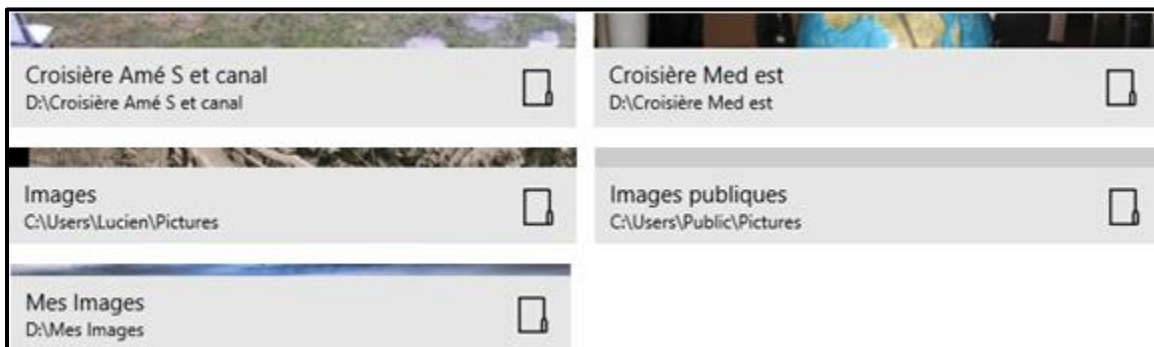
Les Dossiers

Les dossiers sont semblables aux albums. L'interface de **Dossiers** affiche les dossiers :

- Du dossier Image de l'ordinateur;
- De la bibliothèque Images;
- Des autres emplacements choisis manuellement; ou
- Le contenu dans le nuage de OneDrive (voir la section des Paramètre)



Les dossiers sont triés en ordre alphanumérique du titre (pas par location).



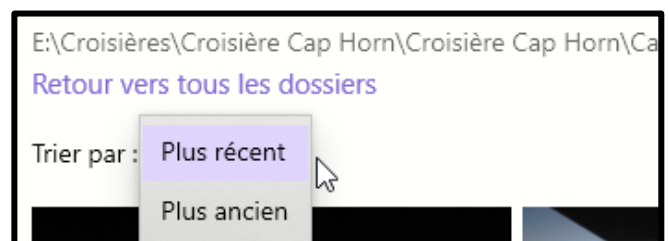
Pour ouvrir un dossier, cliquez-le. Si le dossier est un sous-dossier, cliquez jusqu'à ce que vous voyez les photos recherchées.

À l'intérieur d'un dossier, il y a deux options de triage des éléments.

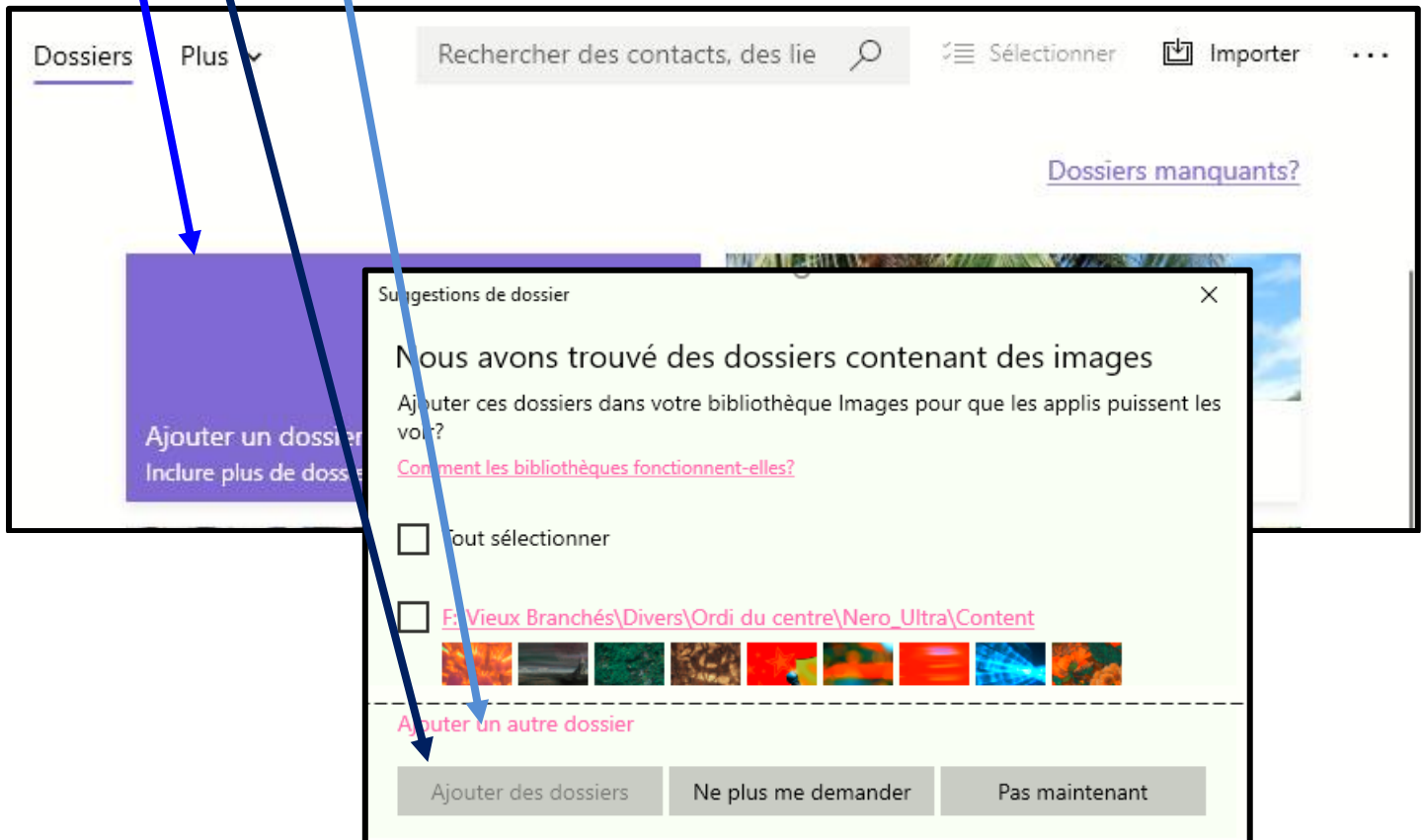
Ajout d'un dossier

Il y a plusieurs manières pour ajouter un dossier. (Suite à page suivante...)

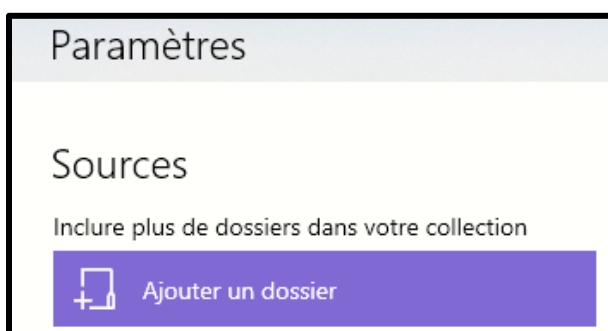
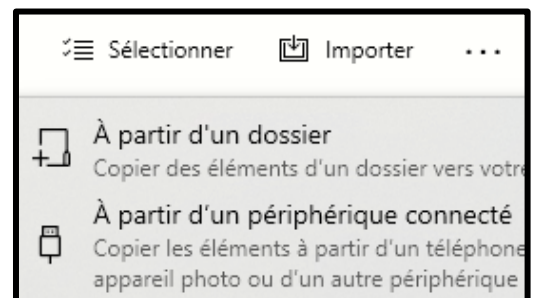
Pour ajouter un dossier, il y a au moins trois manières de procéder :



- Dans le haut de l'affichage **Dossiers**, cliquez sur **Ajouter un dossier**;
 - Dans la fenêtre de suggestion, cochez le dossier désiré et cliquez **ajouter des dossiers**;
 - Si le dossier n'est pas dans la liste des dossiers suggérés, cliquez **Ajouter un autre dossier**;
 - Dans la fenêtre **Sélectionner un dossier** naviguer jusqu'au dossier désiré, cliquez-le et cliquez **Sélectionner un dossier**;



- Dans le haut de l'affichage **Dossiers**, cliquez sur **Importer**;
 - Naviguez jusqu'au dossier pour le sélectionner (à noter que l'importation peut être faite à partir de tous les modes d'affichage sauf l'Éditeur de vidéo).
- Ouvrez les Paramètres (Les trois points de suspension en haut à droite de Photos):
 - Cliquez sur **Ajouter un dossier**.



Suppression de photos ou de dossiers

Pour supprimer une photo d'une collection ou un album :

- Ouvrez la collection ou l'album;
- Faites un clic droit sur la photo à supprimer; et
- Cliquez Supprimer.



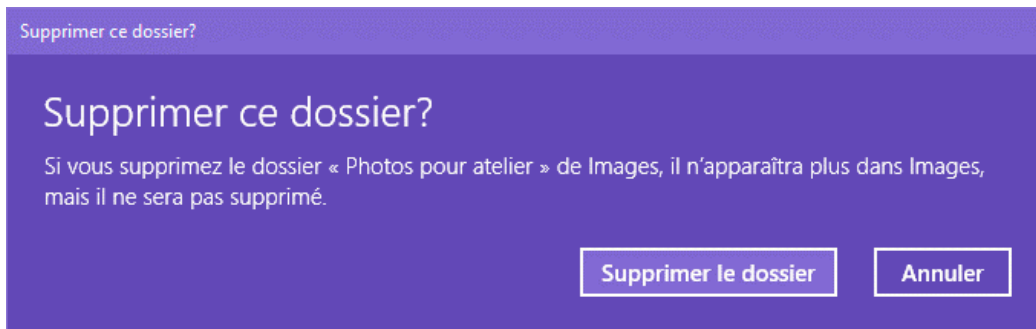
À noter que la suppression d'une photo d'une collection ou d'un album dans Photos n'affecte pas le dossier source qui reste intact.

Mais, sa suppression d'un dossier de Photos le supprime également du dossier source.



Pour supprimer un dossier de l'application Photos :

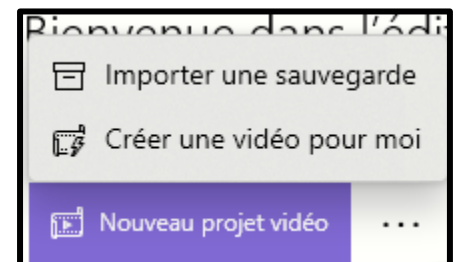
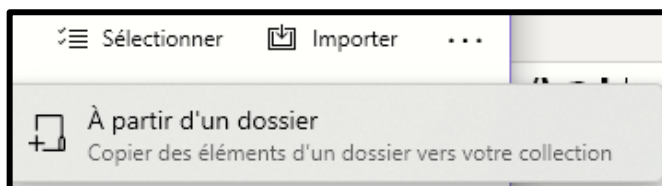
- Ouvrez les paramètres;
- Cliquez sur le **X** du dossier; et
- Confirmez la suppression.



Éditeur de vidéo

L'éditeur de vidéo sert à :

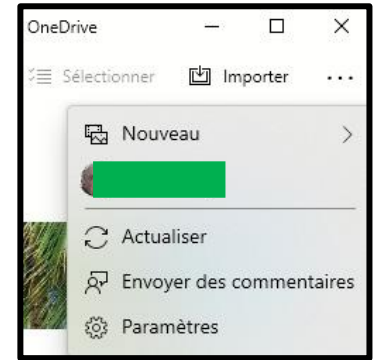
- Éditer une collection existante en la cliquant;
- Importer une sauvegarde d'un projet;
- Créer une nouvelle vidéo avec l'outil **Créer une vidéo** soit en
 - Demandant à **Photos** d'en créer un; ou
 - En créant un nouveau projet vidéo avec des photos et vidéo-clips à partir :
 - D'un dossier dans Photos; ou
 - Importés.



L'édition et la création de vidéo sont expliqués en détail dans un autre document.

Les paramètres

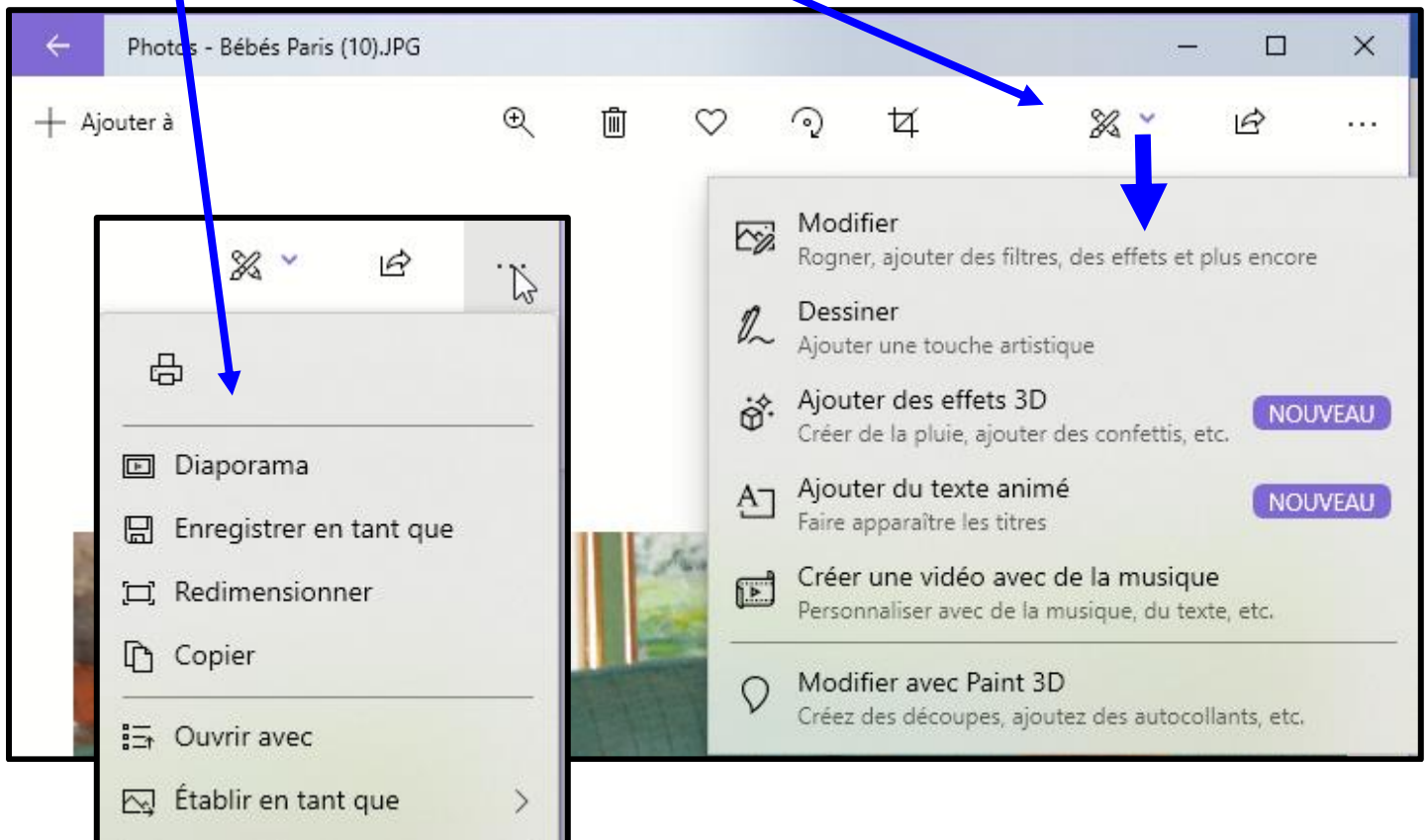
Pour accéder aux paramètres, cliquez les points de suspension en haut à droite de l'interface. En plus de donner accès aux dossiers source et régler la synchronisation avec OneDrive, les paramètres permettent de personnaliser l'affichage et modification (duplicatas, personnes défilement et suppression), l'apparence (vignette et mode), création d'albums, codage vidéo, etc.



Retouche et modification de photo

Pour retoucher une photo qui est dans un album ou dossier, cliquez-la. Elle sera affichée dans une nouvelle interface surmontée de différents outils qui permettent de :

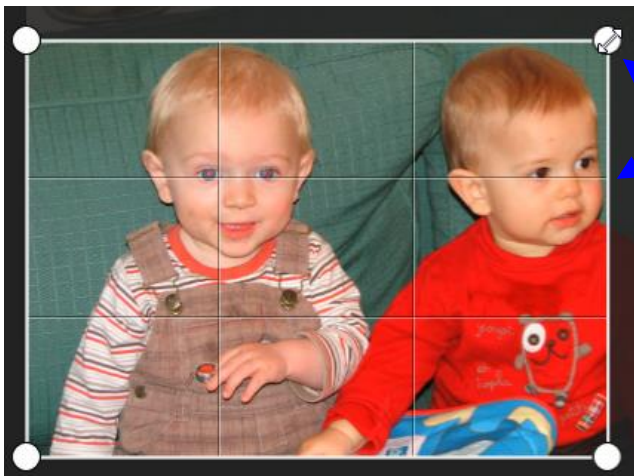
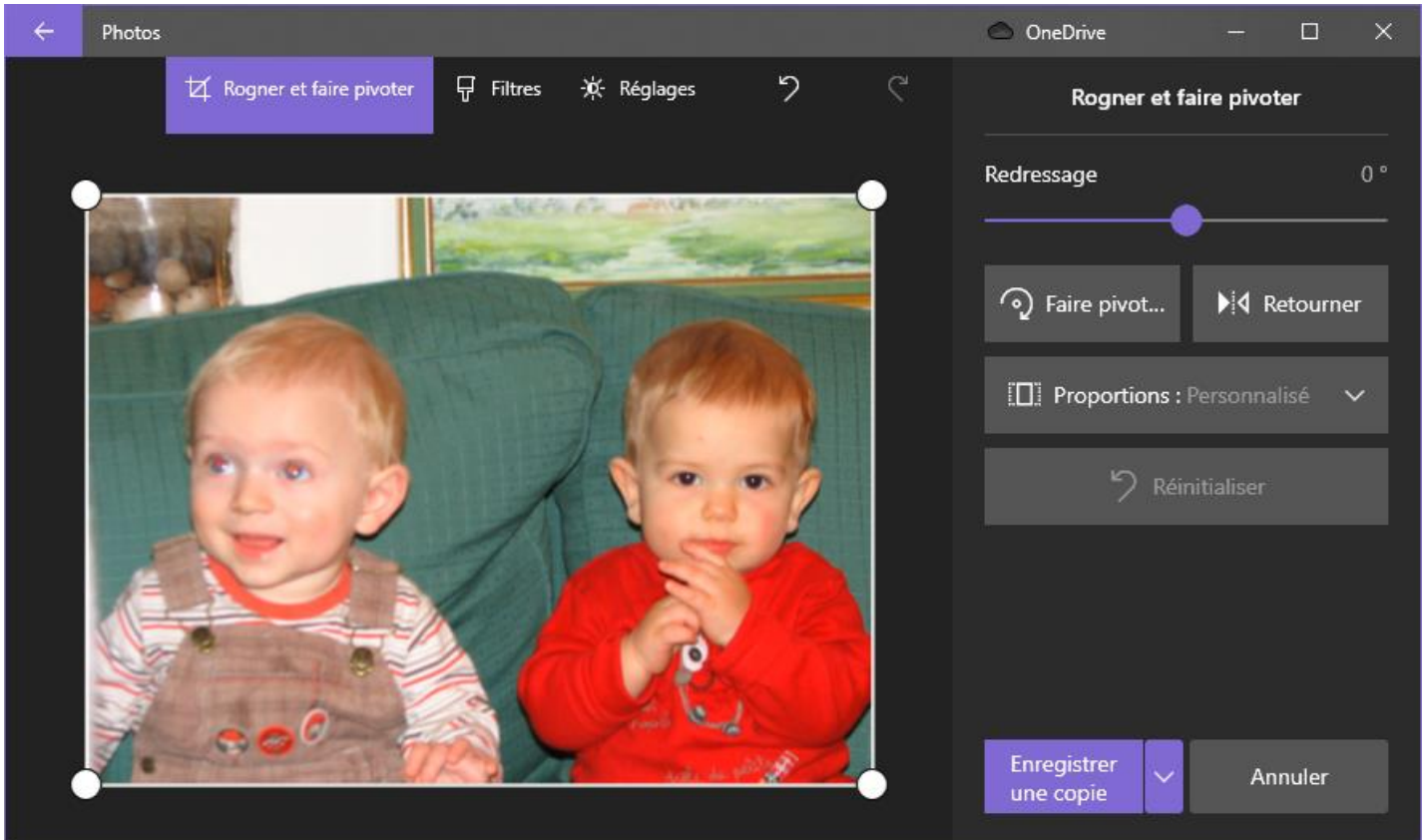
- L'agrandir (zoomer);
- La supprimer;
- L'inclure dans les favoris;
- La faire pivoter;
- La rogner;
- La modifier avec différents outils;
- La partager; et
- Effectuer d'autres opérations.



Modification

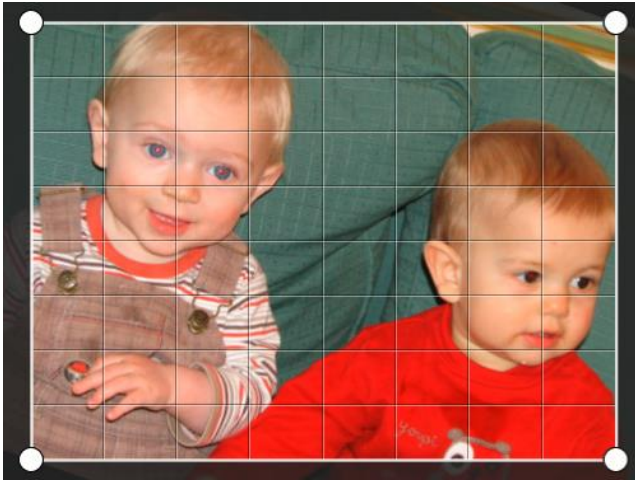
L'outil Modifier affiche la photo dans une nouvelle interface qui permet :

- De la rogner et la faire pivoter;
- D'y appliquer des filtres;
- D'effectuer différents réglages :
 - Lumière, Couleur, Clarté, Vignette, Correction des yeux rouges et points; et
- L'enregistrement d'une copie (*Il est fortement conseillé de toujours travailler sur une copie*).



L'outil **Rogner et faire pivoter** a trois sous-outils :

- Pour rogner la photo, placer le pointeur sur un côté ou sur un coin de la photo glissez-le.



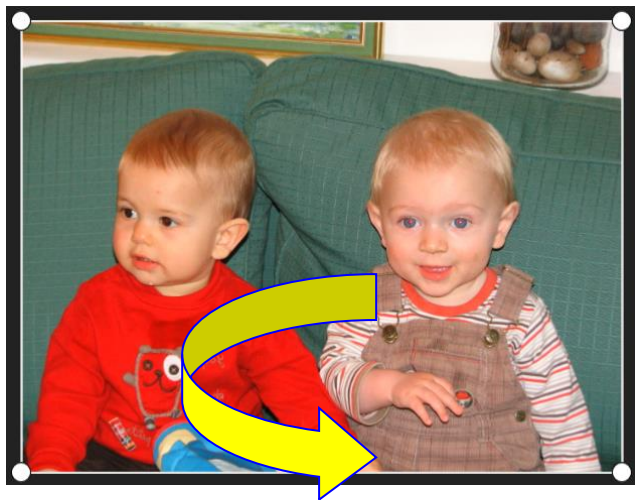
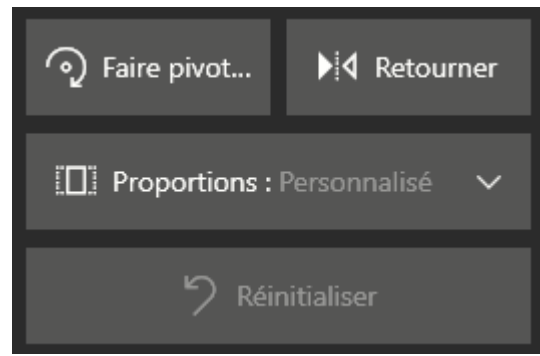
- Pour redresser une photo, glissez le point du curseur dans l'orientation voulue.



- Le redressement modifie les dimensions de la photo en la rognant.



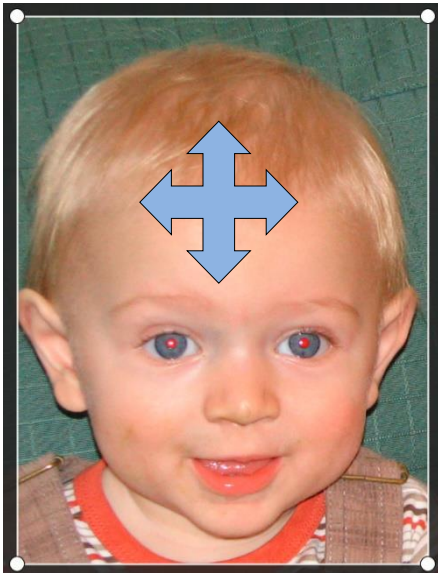
L'outil **Faire pivoter** fait pivoter la photo de 90° dans le sens des aiguilles d'une montre à chaque clic



- L'outil **Retourner** fait pivoter la photo autour de l'axe vertical centrale (change la gauche pour la droite).

- L'outil **Proportions** permet de modifier le ratio largeur / hauteur de la photo en la rognant.
- La rognure s'effectue à partir du centre de la photo.





10:8

Créer un portrait

- Il est possible de créer une taille personnalisée en cliquant **Créer un portrait**. L'outil crée un cadre qui peut être rapetissé mais pas agrandi. Pour bien cadrer le personnage, il faut placer le pointeur à l'intérieur du cadre et glisser le personnage;
 - *Si l'outil n'est pas activé, cliquez d'abord **Original** ou un autre format.*

Prochain outil, les **Filtres** à la page suivante...

L'outil **Filtres**

Photos

Rogner et faire pivoter Filtres Réglages

OneDrive

Filtrer

Améliorer votre photo

Intensité du filtre

Choisir un filtre

Original Sauna Neo

Slate Rouge Sunscreen

Icarus Sahara Zeke

Arctic Burlesque Denim

Vanilla Napa Mercury

Enregistrer une copie Annuler

L'outil **Filtres** permet de :

- Améliorer la photo avec l'aide des algorithmes de Photos;
 - Lorsque cliqué, l'outil affiche un curseur qui permet de moduler l'intensité de filtre.
- De surimposer un des 15 filtres prédéfinis.

Les deux types de filtres peuvent être utilisés en même temps.

Un outil au haut de l'interface permet d'annuler ou rétablir les filtres.

Réglages

Annuler tout

Rétablir tout

L'outil **Réglages** permet à l'aide de curseurs :

- De modifier :
 - La Luminosité globale ou avec quatre réglages individuels (Contraste, Exposition, Rehauts et Ombres);
 - La Couleur globale ou avec deux réglages individuels (Teinte et Chaleur);
 - La Clarté; et
 - La Vignette.
- De corriger les yeux rouges; et
- De corriger de petites imperfections.

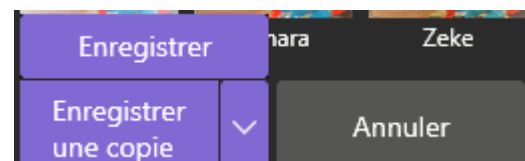
En mode Filtres ou Réglages, le zoom de la photo peut être fait avec :

- La roulette de la souris; ou
- Les outils (de gauche à droite):
 - Ajuster à la fenêtre;
 - Moins; et
 - Plus.

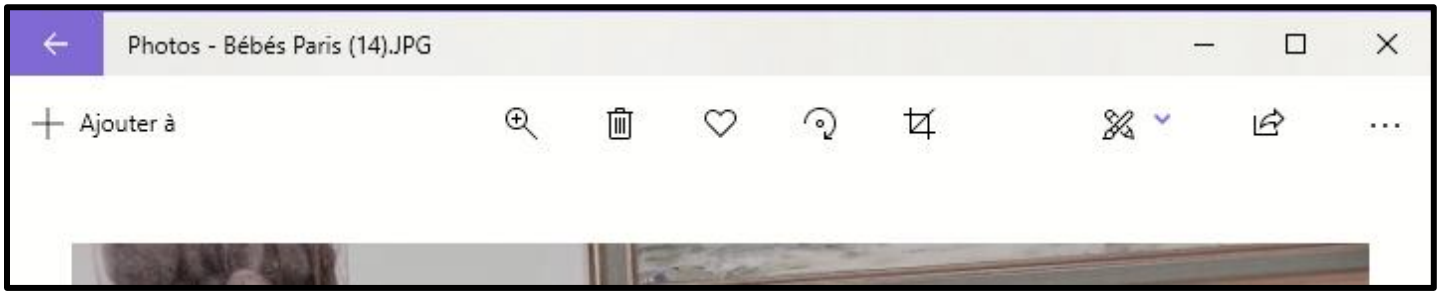
Si le zoom produit un aperçu plus grand que sa fenêtre, l'aperçu peut être glissé avec la souris

Il est possible en tout temps d'**Enregistrer une copie**, d'**Annuler** ou d'**Enregistrer** la photo avec ses modifications.

Il est recommandé de toujours travailler sur une copie plutôt que sur l'originale.



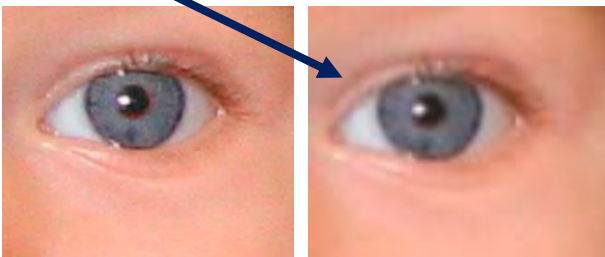
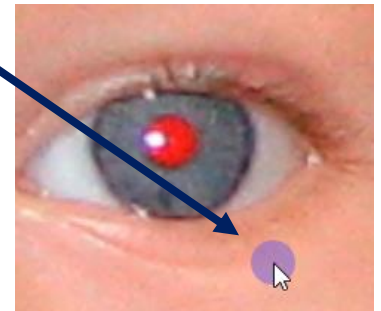
La copie est enregistrée dans le dossier source avec son nom d'origine suivi d'un nombre en parenthèse. Dès que la copie est enregistrée, elle est affichée dans l'interface d'ouverture de photo prête à être modifiée de nouveau.



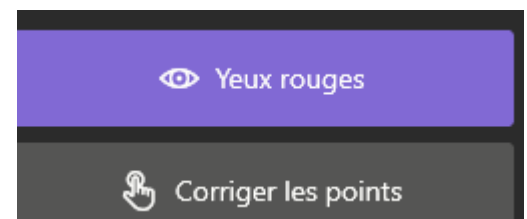
Correction des yeux rouges

La correction des yeux rouges de Photos consiste à appliquer une rustine de couleur et de taille fixe par-dessus l'œil. Pour rappel, les yeux rouges sont en fait la photographie de la rétine de l'œil à travers la cornée.

Puisque la taille de la rustine est fixe, il est préférable de zoomer la photo afin que la pupille de l'œil à corriger soit d'une taille appropriée. Si la rustine est beaucoup plus grande que la pupille, des détails de l'œil peuvent être un peu plus flous

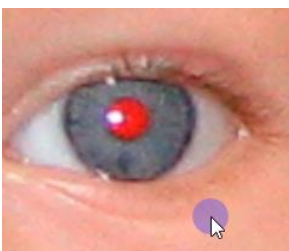


La rustine supprime le rouge, où qu'il soit, et le remplace par du noir. La rustine a peu d'effet sur les autres couleurs comme le démontre les trois captures ci-dessous.



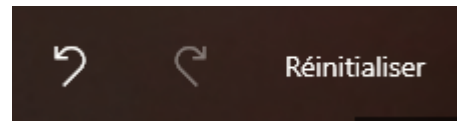
Pour corriger les yeux rouges il faut donc :

- Cliquer l'outil **Yeux rouges**;
- Zoomer la photo et la glisser pour bien voir l'œil;
- Déplacer la rustine sur le rouge de l'œil et cliquer.



Puisque l'outil reste actif après avoir fait la première correction, il faut donc le cliquer de nouveau pour le désactiver et pouvoir glisser la photo pour corriger le deuxième œil.

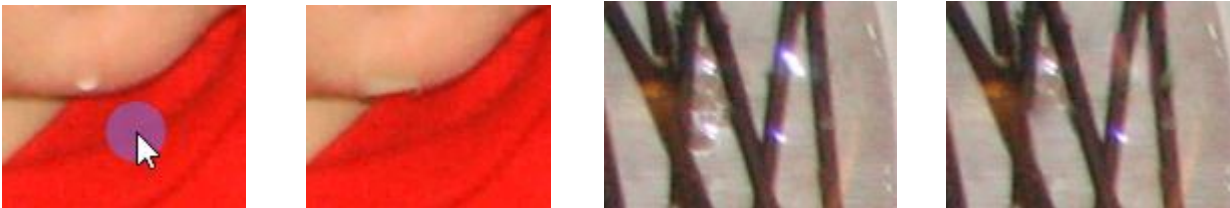
Dès qu'une correction est appliquée, une fenêtre permet de l'annuler ou de la remettre en œuvre.



Correction des points

L'outil **Corriger les points** se manipule un peu comme celui pour corriger les yeux rouges. Son fonctionnement est cependant très différent puisque :

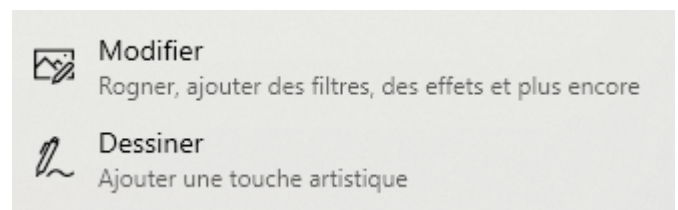
- Il analyse l'ensemble des pixels à l'intérieur de la rustine pour déterminer les points qui ne sont pas normaux; et
- Remplace les pixels de ces points par des pixels représentatifs de l'aire analysée.



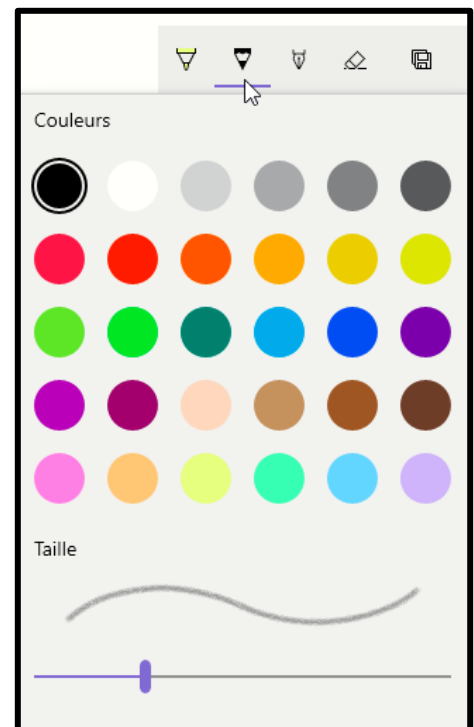
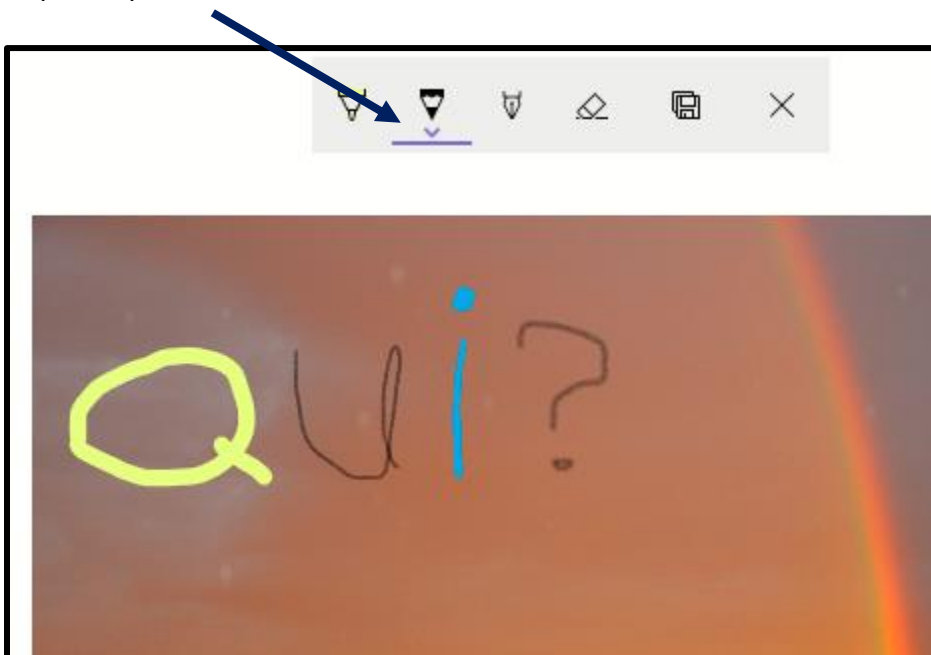
L'outil Dessiner

L'outil **Dessiner** sert à tracer avec la souris ou un stylet des objets. Trois types de traceur sont disponible :

- Stylo a bille;
- Crayon;
- Stylo de calligraphie.

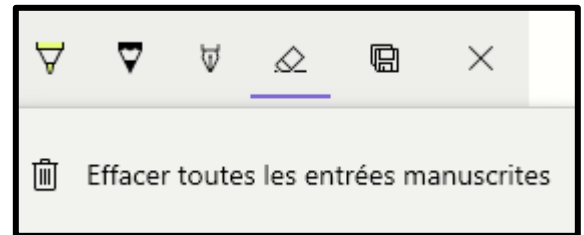


Chaque outil est paramétrable tant en couleur et en taille. Il faut cliquer le petit v.



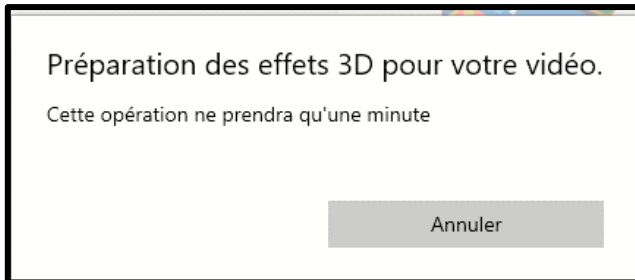
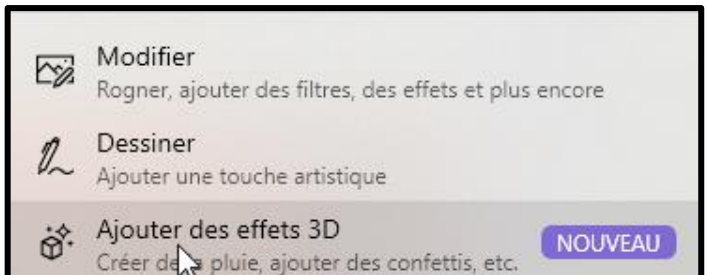
La gomme sert à effacer :

- Un trait : ou
- L'ensemble des entrées manuscrites.
 - *Il n'est pas possible d'effacer seulement une partie d'un trait.*

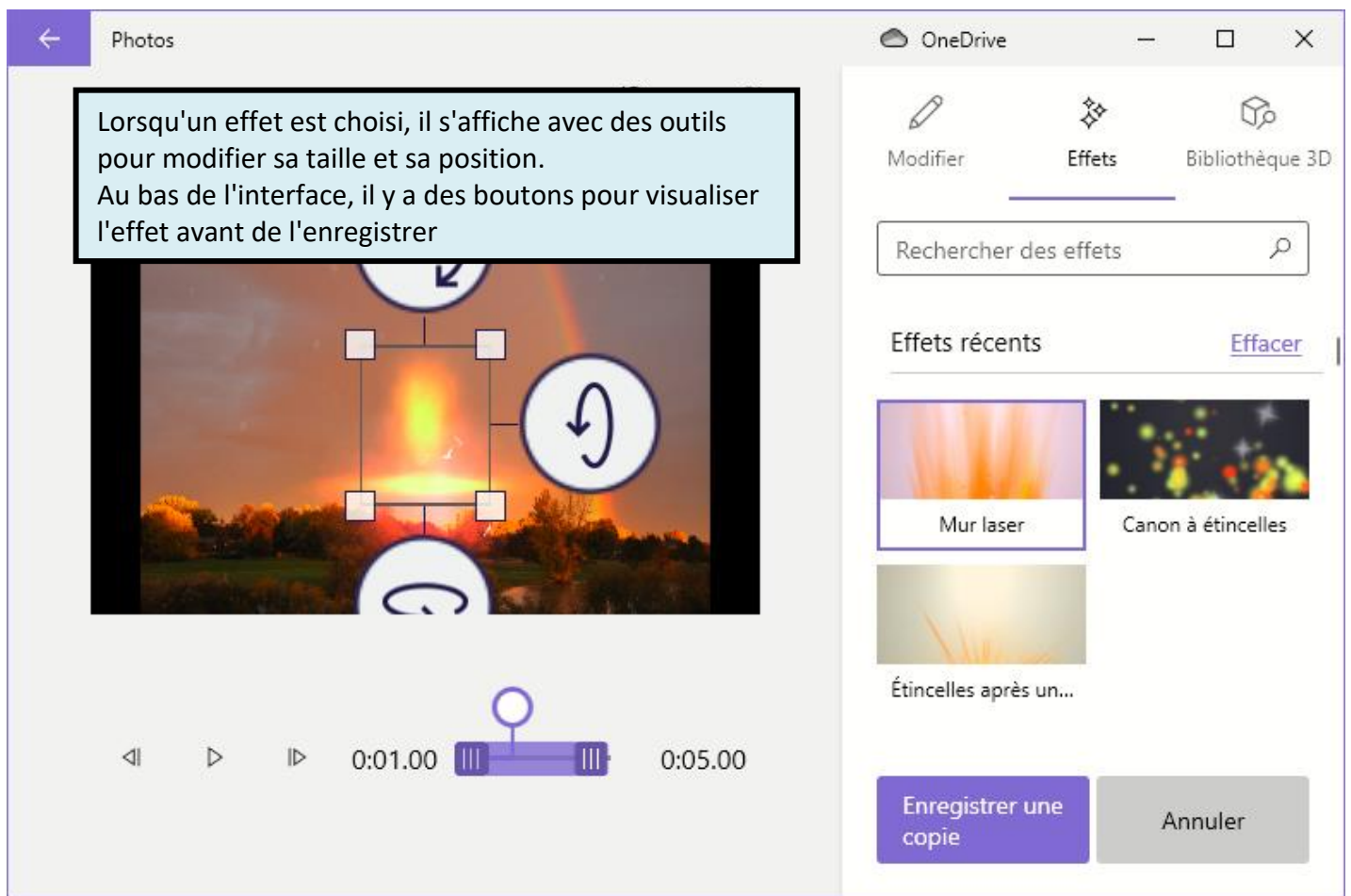


Ajouter des effets 3D

L'outil **Ajouter des effets 3D** sert à transformer la photo en un court vidéo-clip.



La première chose que fait l'outil est de préparer une liste d'effets 3D. Il y en a une soixantaine.

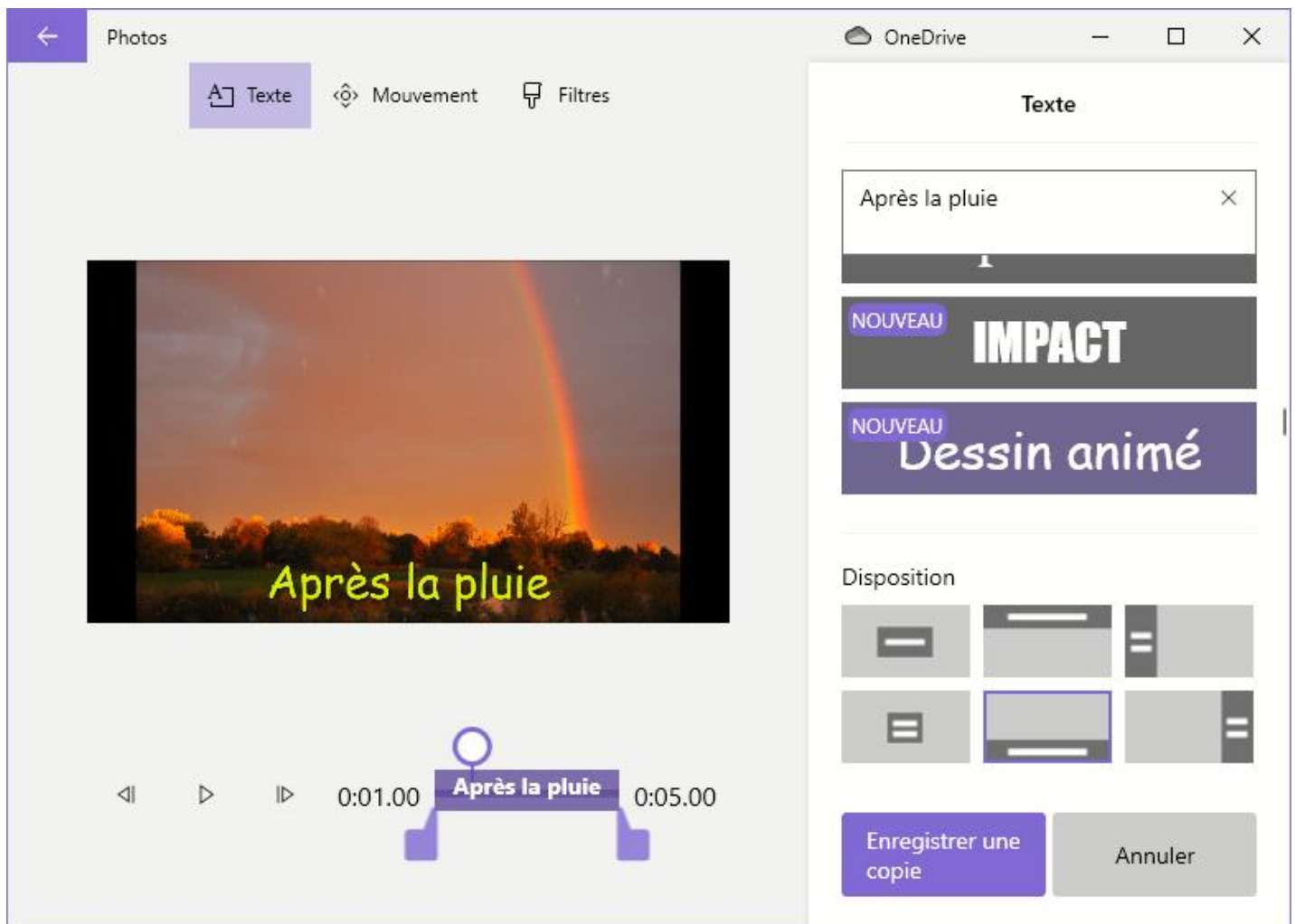


Enregistrer une copie permet de le nommer (*format mp4*) et de placer le vidéo-clip dans le dossier de son choix.

Ajouter du texte animé

L'outil **Ajouter du texte animé** sert à créer un court vidéo-clip. Il y a trois outils d'animation :

- Styles de texte. Il y a 17 choix et six (6) positions. La taille du texte n'est pas paramétrable;
- Effets de mouvement (zoom et angle de visionnement de la photo). Il y a 11 choix; et
- Superposition de filtres. Il y a 14 choix.



Au bas de l'interface, il y a des boutons pour visualiser l'ensemble des effets choisis avant d'en faire un enregistrement.

Il y a trois qualités d'enregistrement. Le fichier est exporté en format mp4 et peut être nommé et enregistré où bon nous semble.

